

MĚSTSKÝ ÚŘAD KOSTELEC NAD ORLICÍ

stavební úřad – životní prostředí

Vaše č.j.:
Naše č.j.: MUKO-55071/2026-bk
Spisová značka: 19045/2024
Vyřizuje: Barbora Kubalíková, DiS.
Kontakt: 778 712 976 / bkubalikova@muko.cz
Sp. znak, sk. režim: 231.1.3-V/5
Datum: 08.06.2026

DLE ROZDĚLOVNÍKU

OPATŘENÍ OBECNÉ POVAHY

STANOVENÍ OCHRANNÉHO PÁSMA VODNÍHO ZDROJE

Městský úřad Kostelec nad Orlicí, stavební úřad – životní prostředí, jako příslušný stavební úřad s působností vodoprávního úřadu podle § 104 odst. 2 písm. e) a § 107a zákona č. 254/2001 Sb., o vodách a o změně některých zákonů ve znění pozdějších předpisů (dále jen „vodní zákon“) a § 30 odst. 1 písm. f) a odst. 3 písm. a) zákona č. 283/2021 Sb., stavební zákon ve znění pozdějších předpisů (dále jen „nový stavební zákon“), a jako místně příslušný správní orgán podle § 11 zákona č. 500/2004 Sb., správní řád, ve znění pozdějších předpisů (dále jen „správní řád“), posoudil *návrh na stanovení ochranného pásma vodního zdroje*, který dne 27.11.2024 podala Obec Borovnice, IČO 00274747, se sídlem Borovnice 5, 517 41 Kostelec nad Orlicí, a na základě tohoto posouzení

stanovuje

dle ustanovení § 30 odst. 1 vodního zákona

ochranné pásmo II. stupně vodního zdroje:

vrtané studny HV-2 na pozemku č. parc. 3318 v kat. území Rájec, v obci Borovnice, okrese Rychnov nad Kněžnou, kraji Královéhradeckém

zóna I: na pozemcích č. parc. 3160, 3300, 3233, 3301, 3234, 3302, 3235, 3303, 3236, 3304, 3237, 3305, 3238, 3308, 3239, 3310, 3243, 3317, 3244, 3319, 3245, 3320, 3246, 3321, 3253, 3322, 3254, 3323, 3255, 3324, 3256, 3325, 3257, 3326, 3258, 3327, 3259, 3328, 3260, 3329, 3261, 3330, 3262, 3331, 3263, 3332, 3264, 3333, 3266, 3335, 3267, 3336, 3268, 3337, 3269, 3338, 3270, 3339, 3271, 3340, 3274, 3341, 3275, 3342, 3277, 3343, 3278, 3345, 3286, 3347, 3287, 3348, 3288, 3349, 3289, 3350, 3290, 3351, 3291, 3352, 3292, 3357, 3293, 3358, 3294, 3359, 3295, 3360, 3296, 3361, 3297, 3362, 3298, 3363, 3299, 3364, 3365, 3366, 3367, 3368, 3369, 3392, 3394, 3440, 3441, 3442, 3443, 3444, 3446, 3447, 3449, 3469, 3470, 3471, 3472, 3473, 3474, 3475, 3476, 3477, 3478, 3479, 3482, 3507, 3513, 3514, 3516, 3517, 3518, 3519, 3533, 3539, 3548, 3553, 3554, 3393/1, 3393/2, část parcely 3439, část parcely 3432, část parcely 3448, st. 55, st. 58, st. 59, st. 62, st. 94, st. 96, st. 98, st. 99, st. 101, st. 110, st. 112, st. 113, st. 114, st. 115, st. 116, st. 122, st. 123, st. 127, st. 134, st. 147, st. 157, st. 162, st. 166, st. 168, st. 176, st. 53/1, st. 53/2, st. 53/4, st. 53/5, st. 61/1, st. 61/10, st. 61/11, st. 61/12, st. 61/13, st. 61/2, st. 61/3, st. 61/4, st. 61/6, st. 61/9, st. 80/1, st. 80/2, st. 85/1, st. 85/2, st. 85/3, st. 85/4, st. 95/1, st. 95/3, st. 100/1 a st. 111/1 v kat. území Rájec, v obci Borovnice,

zóna II:

- na pozemcích č. parc. 3241, 3247, 3248, 3249, 3250, 3251, 3265, 3272, 3276, 3279, 3281, 3282, 3283, 3284, 3285, 3370, 3371, 3372, 3373, 3374, 3375, 3376, 3377, 3378, 3379, 3380, 3381, 3382, 3383, 3384, 3385, 3386, 3387, 3388, 3389, 3390, 3391, 3481, 3483, 3520, 3521, 3546 v kat. území Rájec, v obci Borovnice,

- na pozemcích č. parc. 1/1, 1/3, 1/6, 1/7, 10/3, 12, 13, 14, 145/11, 150/1, 150/3, 150/4, 152/10, 152/24, 154/1, 155/1, 157, 158/1, 159, 164/11, 164/14, 164/15, 164/16, 164/17, 166/2, 166/4, 168/2, 168/3, 168/4, 168/5, 168/7, 168/8, 168/9, 17/1, 17/2, 17/3, 173/2, 173/3, 173/7, 174/1, 174/2, 174/3, 174/4, 174/6, 176/1, 176/2, 179/1, 179/10, 179/11, 179/13, 179/14, 179/2, 179/3, 179/4, 179/5, 179/6, 179/7, 179/8, 18/1, 18/2, 18/3, 18/4, 181, 182/1, 182/6, 183, 187, 189, 190/25, 190/28, 190/30, 190/31, 190/32,

190/33, 190/34, 190/35, 190/36, 190/37, 190/38, 190/39, 190/40, 190/41, 190/42, 190/44, 190/45, 190/46, 190/47, 190/48, 190/49, 190/51, 190/52, 194, 20, 202, 203/2, 203/3, 204/3, 207, 208/1, 208/5, 208/6, 208/7, 208/8, 215/1, 215/2, 219/1, 219/2, 219/3, 219/4, 219/6, 219/9, 220/1, 220/5, 220/6, 220/7, 223/1, 223/2, 223/4, 226/2, 227/1, 227/3, 227/4, 227/5, 227/6, 228, 23/2, 23/3, 23/4, 234/2, 236, 238, 26, 27/11, 27/19, 27/20, 29/2, 294, 295/1, 295/3, 298, 30, 31/4, 31/6, 31/9, 310/2, 310/3, 310/7, 34/2, 35, 360, 361/10, 38, 40/2, 41/2, 41/3, 41/4, 43, 45/1, 45/2, 45/3, 458/1, 459/1, 459/15, 459/24, 46/1, 46/2, 46/3, 47/1, 5/1, 5/2, 6/1, 6/3, 884/5, 885/1, 885/10, 885/2, 885/4, 885/7, 885/9, 887/1, 887/2, 887/3, 888, 891/1, 891/2, 902/1, 902/2, 902/6, 903, 915/1, 916, 975/16, 975/4, 976/1, 980, 984, 987/3, 987/4, 987/5, 989, 994, 995, 996, část 894, část 896, část 361/9, část 361/1, část 887/3, část 312/2, část 312/1, část 359/2, část 298, část 310/7, část 885/6, st. 10/2, st. 10/3, st. 100, st. 102, st. 103, st. 104/1, st. 104/2, st. 105, st. 107, st. 11/1, st. 112/1, st. 112/2, st. 113, st. 114/1, st. 114/2, st. 116, st. 117, st. 12, st. 120, st. 121, st. 122, st. 123, st. 124, st. 125, st. 126, st. 13, st. 131, st. 132, st. 133, st. 136, st. 138, st. 143, st. 146, st. 15, st. 18, st. 19/1, st. 19/2, st. 19/3, st. 20, st. 21/1, st. 21/2, st. 22, st. 23, st. 25/1, st. 25/2, st. 5/1, st. 5/2, st. 5/3, st. 6, st. 7, st. 8/1, st. 8/2, st. 8/3, st. 8/4, st. 9 a st. 99/1 v kat. území Chleny, v obci Chleny,

- na pozemcích č. parc. 870/29, 870/27, 878/3, 878/2, 878/1, 873/4, 870/25, 870/15, 870/17, 870/23, 870/19, 870/1, 870/20, 870/26, 870/28, 870/21, 870/24 a část 969/6 v kat. území Krchleby u Kostelce nad Orlicí, v obci Krchleby, okrese Rychnov nad Kněžnou, kraji Královéhradeckém.

- určení polohy vrtu HV-2 v souřadnicovém systému S-JTSK: Y 614 868,95; X 1 061 131,16

- číslo hydrogeologického rajonu 4270 – Vysokomýtská synklinála

- číslo hydrologického pořadí – 1-02-01-0890-0-00 - Brodec

Vymezení rozsahu ochranného pásma II. stupně

Ochranné pásmo II. stupně je **souvislé území navazující na OP I. stupně vodního zdroje zahrnující plochu 1,57 km²** (grafické znázornění průběhu hranic je vyznačeno na situaci v měřítku 1:15 000, která tvoří nedílnou součást tohoto opatření obecné povahy).

Účel stanovení ochranného pásma

Ochrana vodního zdroje – vrtané studny HV-2, která je využívána k odběru podzemní vody pro zásobování skupinového vodovodu Borovnice, Přestavky, Rájec, Chleny, Chlíny a Vrbice.

Ochranná a technická opatření ve stanoveném ochranném pásmu II. stupně vodního zdroje vrtané studny HV-2

Zóna I

- budování vrtů a plošných kolektorů pro tepelná čerpadla zasahující do kolektoru B je zakázáno;
- budování individuálních zdrojů vody s cílem využívat kolektor B je zakázáno;

Zóna II

- aplikace technologických vod jakožto pomocných půdních látek je na zemědělských pozemcích zakázána;
- uložení upravených kalů na zemědělské půdě je zakázáno;
- skladování tekutých statkových hnojiv (močůvka, kejda) je možné pouze za předpokladu, že budou skladovány v nepropustných nádržích a jímkách se zamezením přítoku povrchových a srážkových vod s kontrolním systémem úniku a pravidelnými zkouškami těsnosti s minimální kapacitou na 6 měsíců pro kejdu a močůvku a 5 pro hnojůvku. V případě, že jsou uváděna do oběhu, jsou z nich vyráběna organická hnojivá (bioplyn) nebo jsou likvidována jako odpad, je možné snížit kapacitu skladu na 2 měsíční produkci. Zkoušky těsnosti musí být na požádání předloženy osobě oprávněné k odběru vody;
- uložení tuhých statkových hnojiv, kompostu a separátu digestátu na zemědělské půdě je zakázáno;
- likvidace předčištěných odpadních vod vsakováním do vod podzemních prostřednictvím půdní vrstvy je možná pouze na základě vyjádření osoby s odbornou způsobilostí, pokud bude prokázáno a následně provozně monitorováno, že činností nedojde k ohrožení jakosti nebo zdravotní nezávadnosti vodního zdroje.

- budování skládek odpadů všech skupin je zakázáno;
- výstavba nových objektů, zařízení a provozování činností, kde je zacházeno s látkami ohrožujícími jakost nebo zdravotní nezávadnost vod, jsou možné pouze v případě, že budou přijata taková projekční, provozní (stavební) a organizační opatření, která zabrání negativnímu ovlivnění jakosti nebo zdravotní nezávadnosti vody na základě předloženého kladného vyjádření osoby s odbornou způsobilostí. Podmínkou je v případě nakládání se závadnými látkami předložit havarijný plán ke schválení osobě oprávněné k odběru vody;
- jakékoliv zásahy do horninového prostředí hlubší než 10 m nebo zásahy do menší hloubky, při kterých je dočasně odkryta krycí půdní vrstva na ploše větší než 500 m² po dobu delší než 30 dnů jsou možné pouze na základě kladného vyjádření osoby s odbornou způsobilostí v hydrogeologii, pokud bude prokázáno, že zásahem nedojde k ohrožení vodního zdroje;
- zemědělské závody hospodařící na území ochranného pásma jsou povinni předložit osobě oprávněné k odběru podzemní vody havarijný plán k případnému připomínkování a každoročně i evidenci hnojení podle evidence využití půdy;
- pěstování erozních plodin (kukuřice apod.) v četnosti vyšší než 2 roky po sobě na stejném pozemku je zakázáno;
- aplikace hnojiv s rychle uvolnitelným dusíkem, zejména kejdy nebo digestátu po dobu 14 dní po zákazu hnojení je zakázáno;
- používání chemických látek na ochranu rostlin a lesa je možné za předpokladu využití těch, které nejsou vyloučeny z použití v OPVZ v rámci Registru povolených přípravků na ochranu rostlin, který vede Ústřední kontrolní a zkušební ústav zemědělský (<https://eaqri.cz/public/app/eaqriapp/POR/>). Informace o používaných látkách společně s údajem o použitém množství těchto látek na konkrétní půdní blok v rámci databáze LPIS a termínu použití bude na požádání předložen vodoprávnímu úřadu a osobě oprávněné k odběru vody nejméně však v intervalu 1x za rok.

Majitel vodovodu umístí po obvodu nově vymezeného ochranného pásma vodního zdroje II. stupně informační tabule s nápisem

„Ochranné pásmo vodního zdroje II. stupně.“

Kontrolní opatření

- Provádět pravidelné vzorkování surové vody dle požadavků vyhlášky č. 252/2004 a č. 428/2001 Sb. v platném znění.
- Osadit vrt HV-2 manometrem s kontinuálním přenosem pro sledování hladiny podzemní vody a spolu s odběrem podzemní vody tato data průběžně vyhodnocovat.
- V intervalu 1 x měsíčně provádět kontrolu ochranného pásma I. stupně a jímacích objektů.
- V intervalu 1 x 6 měsíců kontrolovat stav v ochranném pásmu vodního zdroje II. stupně.
- V intervalu 1 x za rok kontrolovat ve vymezeném území zvýšené kontroly dodržování zásad obecné ochrany vod.

Odůvodnění:

Obec Borovnice, IČO 00274747, se sídlem Borovnice 5, 517 41 Kostelec nad Orlicí, podáním ze dne 27.11.2024 požádala Městský úřad Kostelec nad Orlicí, SÚ-ŽP, jako věcně a místně příslušný vodoprávní úřad o stanovení ochranného pásma II. stupně vodního zdroje HV-2, určeného pro zásobování skupinového vodovodu Borovnice, Přestavky, Rájec, Chleny, Chlíny a Vrbice.

Rozhodnutí o stanovení ochranného pásma I. stupně vodního zdroje HV-1 a odběr podzemních vod z uvedeného vodního zdroje bylo vydáno Městským úřadem Kostelec nad Orlicí, odborem ŽP, dne 12.03.2007 pod č. j. ŽP 277/2007-7328/07-B, s platností k odběru podzemní vody do 30.04.2017.

Náhradou za vrt HV-1 (v havarijním technickém stavu) byla společným povolením Městského úřadu Kostelec nad Orlicí, SÚ-ŽP, dne 14.05.2020 pod č. j. MUKO- 16550/2020-MS, povolena stavba vrtané studny HV-2 a odběr podzemních vod z uvedeného vodního zdroje, s platností k odběru podzemní vody do 31.12.2030.

Návrh byl doložen:

- Podkladovou zprávou pro stanovení ochranného pásma II. stupně vodního zdroje vypracovanou paní Mgr. Janou Duškovou – odborná způsobilost v hydrogeologii a environmentální geologii, č. 2475/2021, v listopadu 2024,
- Záznamy podrobného měření změn č. 188, 254, 287 vypracovanými panem Ing. Vítězslavem Daňkem.
- Dne 04.08.2025 bylo doplněno stanovisko Povodí Labe, s.p. ze dne 31.07.2025 pod č.j. PLa/2025/029169.

Návrh stanovení ochranného pásma vodních zdrojů byl po dobu 15-ti dnů (v souladu s ustanovením § 25 odst. 2 správního řádu) vyvěšen na úřední desce MěÚ Kostelec nad Orlicí ode dne 11.03.2026 do dne 26.03.2026, na úřední desce OÚ Chleny ode dne 11.03.2026 do dne 30.03.2026, na úřední desce OÚ Krchleby ode dne 16.03.2026 do dne 06.04.2026, na úřední desce OÚ Borovnice ode dne 12.03.2026 do dne 30.03.2026 a současně návrh zveřejněn způsobem umožňující dálkový přístup. Podle § 172 odst. 4 správního řádu mohli dotčené osoby k návrhu opatření obecné povahy podávat připomínky a to ve lhůtě do 30 dnů ode dne zveřejnění této písemnosti. Ve stanovené lhůtě nebyly vodoprávnímu úřadu doručeny žádné připomínky či námítky. Vodoprávní úřad tedy stanovil ochranné pásmo v takovém rozsahu, jak bylo zveřejněno v návrhu opatření obecné povahy.

Vodoprávní úřad posoudil soulad předmětného záměru s cíli ochrany vod jako složky životního prostředí (podle ustanovení § 23a vodního zákona) a s plány povodí a plány pro zvládání povodňových rizik (podle ustanovení § 24, 25 a 26 vodního zákona) a zjistil, že realizací předmětného záměru nedojde ke zhoršení dotčeného vodního útvaru, a že předmětný záměr nebude mít za následek nedosažení dobrého stavu dotčeného vodního útvaru.

Poučení účastníků:

V souladu s ustanovením § 173 odst. 1 správního řádu nabývá toto opatření obecné povahy účinnosti patnáctým dnem po dni vyvěšení veřejné vyhlášky. Proti tomuto stanovení ochranného pásma vydanému formou opatření obecné povahy nelze podat podle ustanovení § 173 odst. 2 správního řádu opravný prostředek.

Bc. Lucie Lédrová

vedoucí stavebního úřadu - životního prostředí

Přílohy

Situace zájmového území v měřítku 1:15 000

ROZDĚLOVNÍK

Obec Borovnice, Borovnice 5, 517 41 Kostelec nad Orlicí

Obec Chleny, Chleny č. p. 68, 517 45 Chleny

Obec Krchleby, Krchleby 32, 517 41 Krchleby

Povodí Labe s. p., Víta Nejedlého 951/8, Slezské Předměstí, 500 03 Hradec Králové

Úřady pro vyvěšení a podání zprávy o datu vyvěšení a sejmutí: (doručení jednotlivě)

Městský úřad Kostelec nad Orlicí, Palackého náměstí 38, 517 41 Kostelec nad Orlicí

Obecní úřad Borovnice, Borovnice 5, 517 41 Kostelec nad Orlicí

Obecní úřad Chleny, Chleny č. p. 68, 517 45 Chleny

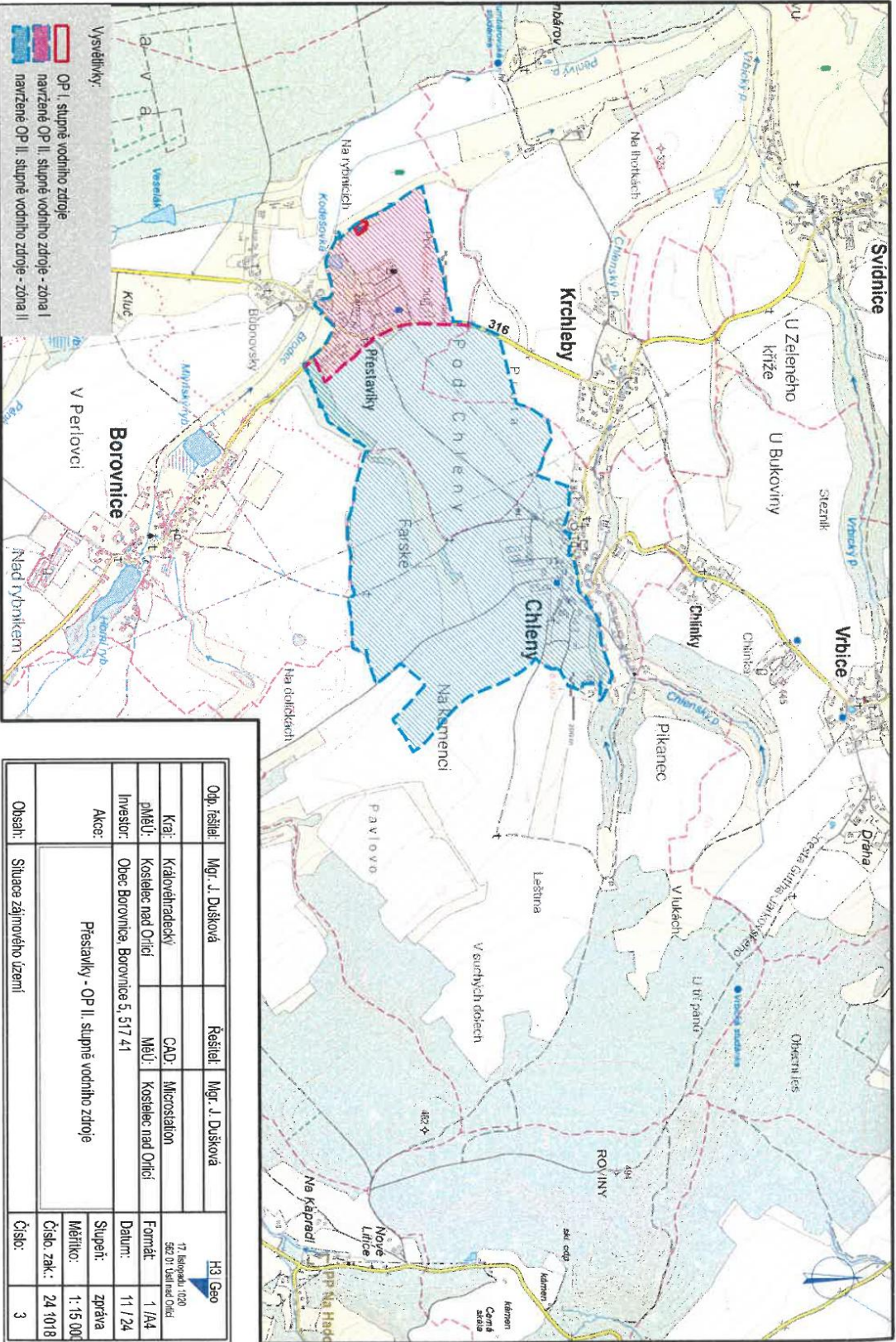
Obecní úřad Krchleby, Krchleby 32, 517 41 Krchleby

Toto oznámení musí být vyvěšeno po dobu 15 dnů na úřední desce a elektronické úřední desce Městského úřadu Kostelec nad Orlicí, Obecního úřadu Borovnice, Obecního úřadu Chleny a Obecního úřadu Krchleby. Vývěsní lhůta začíná den následující po dni vyvěšení. Sejmutí je možno následující pracovní den po posledním (patnáctém) dni vývěsní lhůty. Po uplynutí lhůty a vyznačení údajů musí být písemnost neprodleně vrácena zpět správnímu úřadu.

Datum vyvěšení: Datum sejmutí:

.....
Otisk úředního razítka a podpis oprávněné osoby k vyvěšení a sejmutí

JID: muksvp26v00p0w
Počet listů: 3
Počet příloh: 0
Počet listů/svazků příloh: 0



Opč. ředitel:	Mgr. J. Dušková	Řešitel:	Mgr. J. Dušková	H3 Geo 17. listopadu 1020 552 01 Ústí nad Orlicí	
Kraj:	Karlovarský	CAO:	Microstation		
MěÚ:	Kostelec nad Orlicí	MěÚ:	Kostelec nad Orlicí	Formát:	1 / A4
Investor:	Obec Borovnice, Borovnice 5, 517 41	Datum:	11 / 24	Stupeň:	zpráva
Akce:	Přestavky - OP II, slupné vodního zdroje	Měřítko:	1:15 000	Číslo, zah.:	24 1018
Obsah:	Situace zájmového území	Číslo:	3		